

МОДУЛЬ РАДИОПРИЕМНИКА CU-A02



РУССКИЙ

1. ОПИСАНИЕ

Модуль радиоприемника предназначен для дистанционного управления воротной автоматикой. Применяется в составе блоков управления CU-TR230-B и CU-TR400-B. Модуль радиоприемника совместим с пультами радиуправления компании ALUTECH соответствующей частоты (например, AT-4N).

2. ТЕХНИЧЕСКИЕ ХАРАКТЕРИСТИКИ

| | CU-A02 |
|---|-----------------------|
| Номинальная рабочая частота | 433,92 МГц |
| Напряжение питания | 5 В постоянного тока |
| Максимальное потребление | 20 мА |
| Максимальное количество принимаемых пультов | 5 000 |
| Степень защиты | IP20 |
| Диапазон температуры окружающей среды | -20 °C ... +50 °C |
| Габаритные размеры | 50 мм x 21 мм x 44 мм |
| Масса | 35 г |

3. УСТАНОВКА

⚠ Установка и настройка изделия должны выполняться квалифицированным специалистом.

Подключение и отключение модуля только при отключенном от питания блоке управления.

Убедитесь, что место установки изделия будет обеспечивать качественный прием радиосигнала (отсутствуют экранирующие и отражающие поверхности, источники радиоизлучения). При необходимости используйте внешнюю антенну (не входит в комплект изделия).

Модуль радиоприемника устанавливается внутри блока управления, подключается к разъему XP12 (Рисунок 1). Ознакомьтесь с руководством блока управления CU-TR230-B / CU-TR400-B.

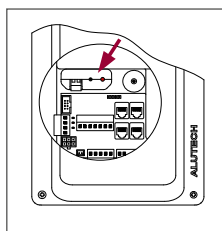


Рисунок 1

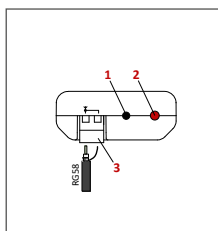


Рисунок 2

1 – кнопка; 2 – светодиод;
3 – разъем антенны

4. ПРОГРАММИРОВАНИЕ ПУЛЬТОВ

Программирование пультов радиуправления выполняется с помощью кнопки и светодиода (Рисунок 2) модуля (раздел 4.1) или через меню P2 блока управления (раздел 4.2).

Перед первой записью пультов, очистите память модуля радиоприемника от записанных ранее пультов радиуправления. В случае если пульт утерян, во избежание несанкционированного доступа, рекомендуется удалить все пульты и заново записать их.

Индикация светодиода модуля радиоприемника при нажатии кнопки пульта:

| | |
|-----------------------|--|
| Не светит | Сигналы пульта не принимаются. Проверьте пульт (батарею), подключение модуля (выключите питание блока управления), обратитесь в сервисную службу |
| Светит красным | Пульт не записан |
| Светит желтым | Кнопке записанного пульта не назначена команда управления (00.) |
| Светит зеленым | Кнопка пульта записана (назначена команда управления) |

ВНИМАНИЕ! Если светодиод модуля после нажатия кнопки пульта светит зеленым, но команды не выполняются (кроме режимов работы блока игнорирующих команды пультов), то нарушена связь модуля радиоприемника и блока управления. Выключите и включите питание блока управления, обратитесь в сервисную службу.

4.1. БЫСТРОЕ ПРОГРАММИРОВАНИЕ

Запись пульта (Пошаговое управление «Открыть – Стоп – Закрыть – Стоп – Открыть – ...»):

▶ Нажмите и удерживайте кнопку модуля (~ 3 секунды) пока светодиод не загорится красным.

▶ Нажмите три раза выбранную для записи кнопку пульта. После каждого нажатия кнопки пульта светодиод будет гаснуть и загораться. После третьего нажатия светодиод загорится зеленым.

Если записано максимальное количество пультов, то при попытке записи нового пульта светодиод начнет быстро мигать красным и выполнится выход из записи.

▶ Нажмите кнопку модуля для подтверждения записи. Светодиод загорится красным в ожидании записи следующего пульта.

▶ Выполните запись следующего пульта (кнопки) или нажмите кнопку модуля для выхода из режима записи.

⚠ Если при записи пульта в течение 10 секунд не будет выполнено следующее действие, то модуль перейдет в режим ожидания.

Пульт записан не будет и процедуру записи пульта необходимо выполнить сначала.

Удаление всех пультов:

▶ Нажмите и удерживайте кнопку модуля (более 10 секунд) пока светодиод не начнет мигать зеленым.

▶ Для подтверждения удаления нажмите и удерживайте кнопку модуля (более 3 секунд) пока светодиод не погаснет.

| Значение | Команды радиуправления | |
|----------|------------------------|---|
| 00 | НЕТ КОМАНДЫ | не задана |
| 01 | ПОШАГОВО | пошаговое управление: открытие, остановка движения, закрытие (последовательность команд «Открыть – Стоп – Закрыть – Стоп – Открыть...») |
| 02 | ОТКРЫТЬ | открытие |
| 03 | ЗАКРЫТЬ | закрытие |
| 04 | СТОП | остановка движения |
| 05 | ОТКРЫТЬ ЧАСТИЧНО | открытие створки в настроенное промежуточное положение (настройка P1-F5 блока управления) |
| 06 | ОСВЕЩЕНИЕ | включить / выключить лампу освещения |
| 07 | ОТКРЫТЬ ВЪЕЗД | открытие при световом регулировании (направление Въезд и Выезд) |
| 08 | ОТКРЫТЬ ВЪЕЗД | открытие при световом регулировании (направление Въезд и Выезд) |
| 09 | НАГРУЗКА 1 | включить / выключить нагрузку №1 |
| 10 | НАГРУЗКА 2 | включить / выключить нагрузку №2 |
| 11 | НАГРУЗКА 3 | включить / выключить нагрузку №3 |
| 12 | НАГРУЗКА 4 | включить / выключить нагрузку №4 |
| 13 | НАГРУЗКА 5 | включить / выключить нагрузку №5 |

ВНИМАНИЕ! Команды применяются при использовании в составе блока управления модуля расширения функциональности. Ознакомьтесь с руководством модуля CU-A01.

⚠ Если выполняется быстрое программирование (раздел 4.1), то доступ к меню P2 закрыт.

Индикация «Er.19» означает нарушение работы модуля: нет связи модуля и блока управления (выключите и включите питание блока управления) или модуль неисправен (обратитесь в сервисную службу).

Индикация «FL» при записи пультов означает, что записано максимальное количество пультов.

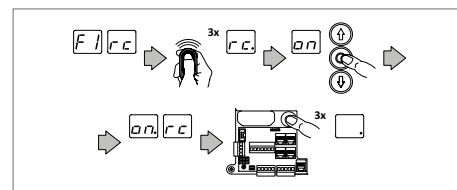
4.2.1. ЗАПИСЬ ПУЛЬТА С КОМАНДОЙ ПОШАГОВО

Выполняется запись одной любой кнопки пульта с командой управления ПОШАГОВО:

▶ Войдите в настройку F1 (будет индикация «rs») и три раза нажмите выбранную для записи кнопку пульта. На дисплее будет индикация «on».

▶ Для подтверждения записи нажмите кнопку **⏏**. Индикация станет с точкой – «on.».

▶ Выполните запись следующего пульта (кнопки) или выйдите из настройки и меню.



4.2.2. ЗАПИСЬ КНОПКИ ПУЛЬТА С ВЫБОРОМ КОМАНДЫ УПРАВЛЕНИЯ

Выполняется запись одной любой кнопки пульта с выбором требуемой команды управления:

▶ Войдите в настройку F2 (будет индикация «rs») и три раза нажмите выбранную для записи кнопку пульта. На дисплее будет индикация «00.».

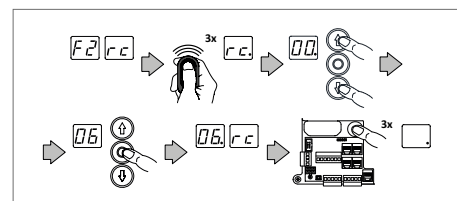
Если будет иное значение, значит кнопка пульта ранее была записана и при продолжении записи кнопка пульта будет перезаписана (переназначена). Для сохранения текущего значения команды выйдите из настройки.

▶ Кнопкой **⏏** или **⏏** выберите из списка значение требуемой команды управления.

На примере показана запись пульта с командой управления ОСВЕЩЕНИЕ (значение 06).

▶ Для подтверждения записи нажмите кнопку **⏏**. Индикация выбранного значения команды станет с точкой.

▶ Выполните запись следующего пульта (кнопки) или выйдите из настройки и меню.



4.2. МЕНЮ P2 БЛОКА УПРАВЛЕНИЯ

Для выполнения входа, выхода и выбора настроек ознакомьтесь с руководством блока управления CU-TR230-B / CU-TR400-B. После подключения модуля к блоку управления открывается доступ к настройкам меню P2 блока управления:

F1 – запись кнопки пульта с командой ПОШАГОВО (раздел 4.2.1)

F2 – запись кнопки пульта с выбором команды управления (раздел 4.2.2)

F3 – запись кнопка пульта с командами ОТКРЫТЬ, СТОП, ЗАКРЫТЬ, ОТКРЫТЬ ЧАСТИЧНО (раздел 4.2.3)

F4 – запись кнопка пульта с выбором команд управления (раздел 4.2.4)

F8 – определение количества записанных пультов (раздел 4.2.5)

F9 – удаление пульта (раздел 4.2.6)

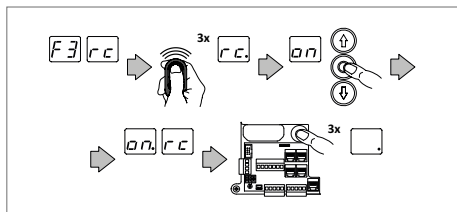
F0 – удаление всех пультов (раздел 4.2.7)

4.2.3. ЗАПИСЬ ПУЛЬТА С КОМАНДАМИ ОТКРЫТЬ / СТОП / ЗАКРЫТЬ / ОТКРЫТЬ ЧАСТИЧНО

Выполняется запись сразу четырех кнопок пульта с командами ОТКРЫТЬ / СТОП / ЗАКРЫТЬ / ОТКРЫТЬ ЧАСТИЧНО:



- ▶ Войдите в настройку **F3** (будет индикация «rc») и три раза нажмите любую кнопку пульта. На дисплее будет индикация «on».
- ▶ Для подтверждения записи нажмите кнопку . Индикация станет с точкой – «on.».
- ▶ Выполните запись следующего пульта или выйдите из настройки и меню.



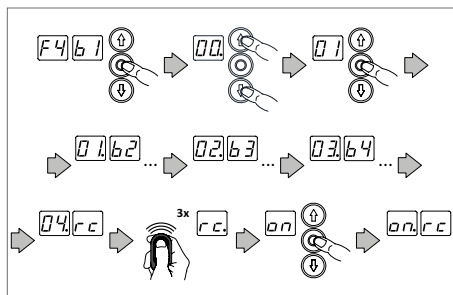
4.2.4. ЗАПИСЬ НЕСКОЛЬКИХ КНОПОК ПУЛЬТА С ВЫБОРОМ КОМАНД УПРАВЛЕНИЯ

Выполняется запись сразу четырех кнопок пульта с предварительным выбором требуемых команд управления:



- ▶ Войдите в настройку **F4**. На дисплее будет индикация «b1», означающая настройку команды для данной кнопки.
- ▶ Нажмите кнопку . На дисплее будет индикация «00.».
- ▶ Кнопкой или выберите из списка значение требуемой команды управления.
- ▶ Для подтверждения выбранной команды нажмите кнопку . Индикация выбранного значения команды станет с точкой.
- ▶ По очереди настройте команды управления для следующих кнопок (b2, b3, b4).
- ▶ При индикации «rc» три раза нажмите любую кнопку пульта. На дисплее будет индикация «on».
- ▶ Для подтверждения записи нажмите кнопку . Индикация станет с точкой – «on.».

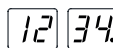
- ▶ Выполните запись следующего пульта с ранее выбранными командами или выйдите из настройки и меню.



4.2.5. ОПРЕДЕЛЕНИЕ КОЛИЧЕСТВА ЗАПИСАННЫХ ПУЛЬТОВ

Количество записанных пультов в четырехзначном виде отображается в настройке при смене индикации дисплея (максимум 5 000 пультов).

На примере показано значение **1 234** пультов.

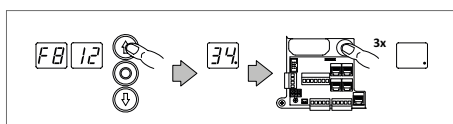


Если нет записанных пультов, то – 00 00.

- ▶ Войдите в настройку **F8**. На дисплее будут две первые цифры (например, «1 2»).
- ▶ Для того чтобы увидеть следующие две цифры (третью и четвертую) нажмите кнопку . На дисплее будут две цифры с одной точкой в конце (например, «3 4.»).

При помощи кнопки или можно повторно посмотреть цифры.

- ▶ Выйдите из настройки и меню.



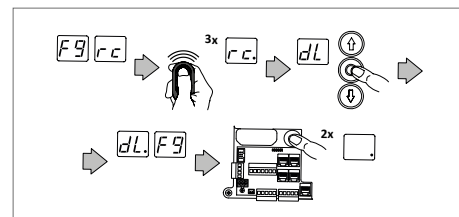
4.2.6. УДАЛЕНИЕ ПУЛЬТА

- ▶ Войдите в настройку **F9** (будет индикация «rc») и три раза нажмите выбранную для записи кнопку пульта. На дисплее будет индикация «dl».

Если нет записанных пультов или пульт не записан, то будет индикация «no» и выполнится выход из **F9**.

- ▶ Для подтверждения удаления пульта нажмите кнопку . Индикация станет с точкой – «dl.».

- ▶ Выйдите из настроек и меню.

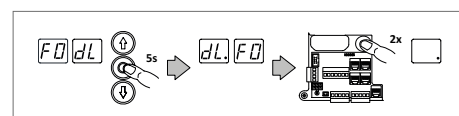


4.2.7. УДАЛЕНИЕ ВСЕХ ПУЛЬТОВ

- ▶ Войдите в настройку **F0**. На дисплее будет индикация «dl».

- ▶ Нажмите и удерживайте кнопку (~5 секунд) пока индикация не станет с точкой – «dl.».

- ▶ Выйдите из настроек и меню.



5. ХРАНЕНИЕ, ТРАНСПОРТИРОВКА, ЭКСПЛУАТАЦИЯ И УТИЛИЗАЦИЯ

Хранение изделия должно осуществляться в упакованном виде в закрытых сухих отапливаемых помещениях. Нельзя допускать воздействия атмосферных осадков, прямых солнечных лучей. Срок хранения – 3 года с даты изготовления. Дата изготовления изделия указана на упаковке.

Транспортировка может осуществляться всеми видами крытого наземного транспорта с исключением ударов и перемещений внутри транспортного средства.

Не требуется специальное техническое обслуживание. При каждом сервисном обслуживании воротной автоматики проверяйте установку модуля и работу пультов радиуправления.

Утилизация выполняется в соответствии с нормативными и правовыми актами по переработке и утилизации, действующих в стране потребителя. Электрооборудование сдавайте в специальные пункты по утилизации. Средний срок службы изделия — 8 лет.



6. ГАРАНТИЙНЫЕ ОБЯЗАТЕЛЬСТВА

Гарантируется работоспособность изделия при соблюдении правил его хранения, транспортирования, монтажа, настройки и эксплуатации. Гарантийный срок эксплуатации составляет 3 года. В течение гарантийного срока неисправности, возникшие по вине Изготовителя, устраняются сервисной службой, осуществляющей гарантийное обслуживание.

Примечание: замененные по гарантии детали становятся собственностью сервисной службы, осуществлявшей ремонт изделия.

Гарантия на изделии не распространяется в случаях:

- нарушения правил хранения, транспортировки, эксплуатации и монтажа изделия;
- ремонта или переделки изделия лицами, не уполномоченными для выполнения этих работ, повреждения потребителем или третьими лицами конструкции изделия;
- обнаружения следов попадания внутрь изделия посторонних предметов, жидкостей, загрязнений, насекомых и т.д.;
- действия непреодолимой силы (пожары, удары молний, наводнения, землетрясения и другие стихийные бедствия).

Информация о сервисных службах находится по адресу: <http://www.alutech-group.com/feedback/service/>.

Актуальное руководство, документы о подтверждении соответствия и другую дополнительную информацию об изделии вы можете найти на сайте – www.alutech-group.com.

Сделано в Китае

Изготовитель:

ООО «Алутех Воротные Системы», Республика Беларусь, 220075, Минская обл. Минский р-н, СЭЗ «Минск», ул. Селицкого, 10, ком. 508, тел.+375 (17) 330 11 00

Импортер в Российской Федерации:

ООО «Алутех-Новосибирск», Российская Федерация, 633100, Новосибирская область, муниципальный район Новосибирский, с. п. Толмачевский сельсовет, платформа 3307 км, дом 33, этаж 2, тел./факс: (383) 363 39 93



02.2024